

Hızlı Kullanım Kılavuzu - Altistart 22

1 Ön Bilgi

Aşağıdaki bilgiler serbest durması ve 2 telli kontrol modlu basit uygulamaların kullanımı için tasarlanmıştır.

Daha fazla bilgiye ihtiyaç duyarsanız veya diğer uygulamalar için www.schneider-electric.com adresinden kullanım kılavuzuna (BBV51330) bakınız. Basılı kopyası için Yerel satış ofisinizle ya da Schneider Electric temsilcinizle iletişime geçin.

Not:

Altistart 22 motora delta bağlantı ile bağlı ise bu kılavuzu kullanmayın. (Bu Altistart 22'nin motor sargılarına üçgen olarak seri bağlantısıyla gerçekleşir.) Bu durumda www.schneider-electric.com adresine bakınız.

Bu yumuşak yol vericiyle bir işlem gerçekleştirilmeden önce bu kılavuzdaki talimatları okuyun ve anlayın.



ELEKTRİK ÇARPMASI, PATLAMA VEYA SIÇRAMASI RİSKİ

ATS22 yumuşak yol verme cihazını monte edip çalıştırmadan önce bu kılavuzu okuyup, anlayın. Kurulum, ayarlama, onarım ve bakım yetkin personel tarafından gerçekleştirilmelidir.

- Kullanıcılar tüm ekipmanların topraklamasına ilişkin tüm uluslararası ve ulusal elektrik yasaları gereksinimlerine uyumlulukta sorumludur.
- Bu yumuşak yol verme cihazındaki, baskılı devre kartları da dahil olmak üzere birçok parça hat geriliminde çalışmaktadır. DOKUNMAYIN. Sadece elektriksel yalıtımlı araçlar kullanın.
- Gerilim altındayken ekransız parçalar veya terminal kayış vidası bağlantılarına DOKUNMAYIN.
- Yumuşak yol vericiyi devreye almadan önce:
 - Harici kumanda gücü de dahil olmak üzere tüm güç kablolarının bağlantısını kesin.
 - Tüm güç bağlantı kesme anahtarları üzerinde "AÇMAYIN" etiketi yapıştırın.
 - Tüm güç bağlantı kesme anahtarlarını açık konumda kilitleyin.
- Güç vermeden veya kontrol cihazını çalıştırıp durdurmadan önce tüm kapakları takıp kapatın.

Bu talimatlara uyulmaması, ölüm ya da ağır yaralanmalara neden olabilir.

Elektrikli ekipmanlar sadece yetkili personel tarafından kurulmalı, çalıştırılmalı, servise tabi tutulmalı ve bakımları yapılmalıdır. Bu ürünün kullanımından kaynaklanan herhangi bir durum için Schneider Electric sorumluluk kabul etmemektedir.

2 Hız kontrol cihazını teslim aldığınızda kontrol edin.

ATS22'yi ambalajından çıkarınız ve zarar görüp görmediğini kontrol edin.



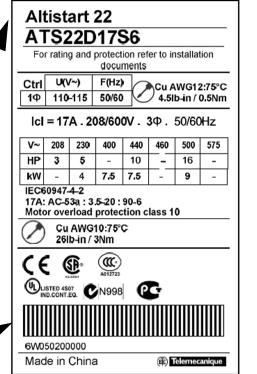
HASARLI KONTROL CİHAZI EKİPMANI

Hasarlı görünen kontrol cihazını veya kontrol cihazı aksesuarını çalıştırmayın veya monte etmeyin.

Bu talimatlara uyulmaması, ölüm ya da ağır yaralanmalara neden olabilir.

Etiket üzerindeki yumuşak yol verici frekansı, satın alma siparişinin aynı olduğunu kontrol edin.

Yumuşak yol verici model referansını yaz: ATS22 _____
ve Seri Numarasını yaz: _____



3 Hat gerilimi uyumluluğunu kontrol edin.

Hat besleme geriliminin, yumuşak yol vericinin besleme gerilim aralığıyla uyumlu olduğunu kontrol edin.

Hat gerilimi _____ Volt Yumuşak Yol verici gerilim aralığı _____ Volt

Kontrol gerilimi _____ Volt Yumuşak Yol verici kontrol gerilim aralığı _____ Volt

4 Hat gerilimi uyumluluğunu kontrol edin.

40 °C (122 °F)'ye kadar olan hava sıcaklıklarında.

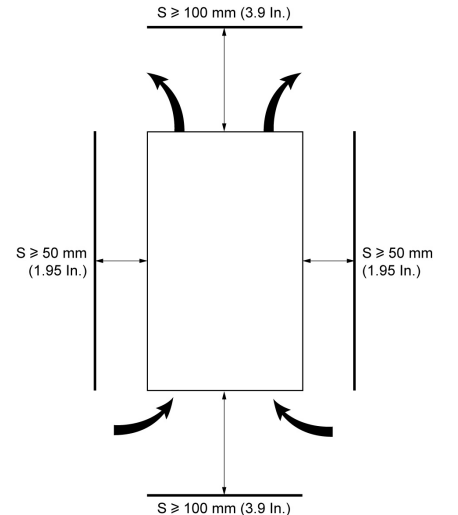


ELEKTRİK ÇARPMASI, PATLAMA VEYA SIÇRAMASI RİSKİ

ATS22 yumuşak yol vericiler açık cihazlardır ve uygun kabinin içine monte edilmelidirler.

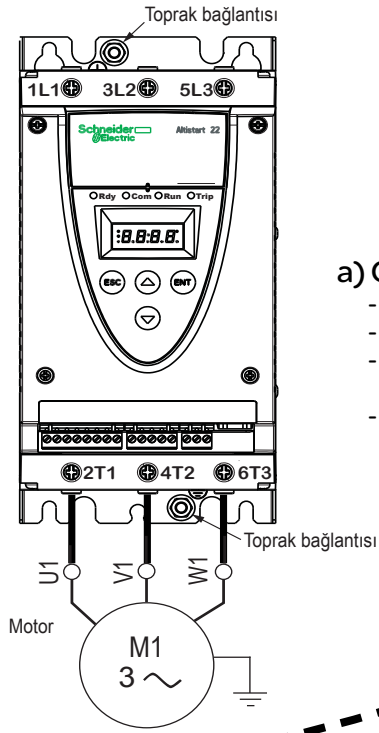
Bu talimatlara uyulmaması ölüm ve ağır yaralanmalara neden olabilir.

Diğer termik durumlar için, www.schneider-electric.com.tr adresinden kullanıcı kılavuzuna bakınız.



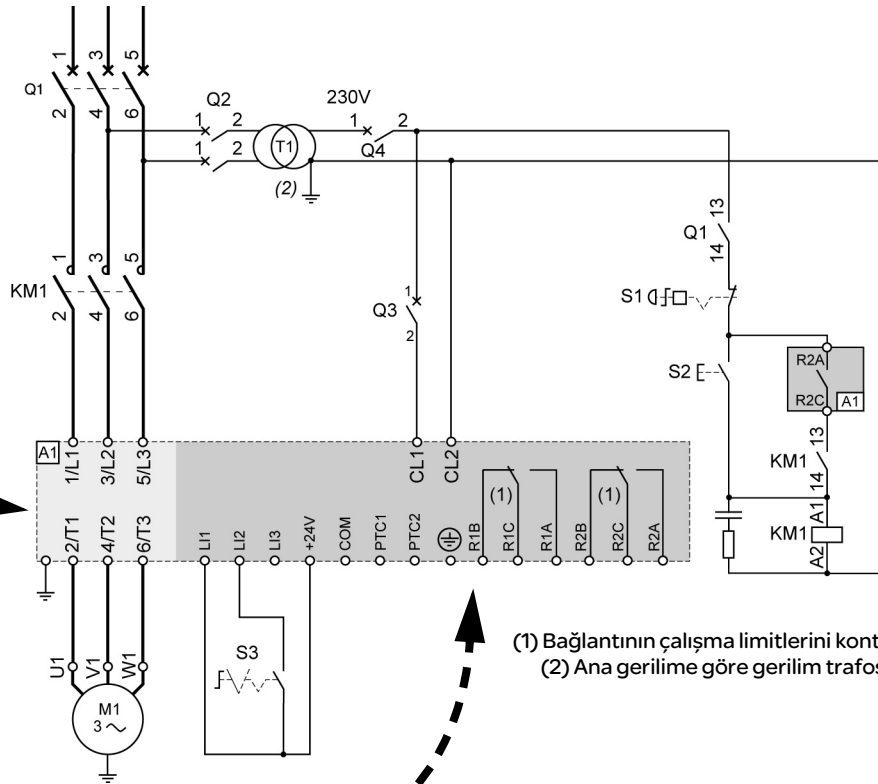
5 Yumuşak Yol Vericiyi bağlayın.

ATS22●●●Q veya ATS22●●●S6 için 2-telli kontrol, serbest durma



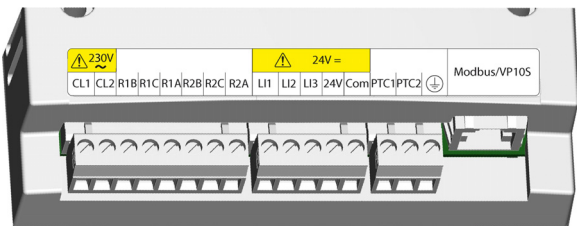
a) Gücü bağlayın:

- Yumuşak yol vericiyi toprağa bağlayın.
- Yumuşak yol vericiyi hatta bağlayın: 1/L1 - 3/L2 - 5/L3.
- Motor gerilimi ile yumuşak yol verici geriliminin uyumlu olduğunu kontrol edin.
- Yumuşak yol vericiyi motora bağlayın.



- (1) Bağlantının çalışma limitlerini kontrol edin.
(2) Ana gerilime göre gerilim trafosu seçin.

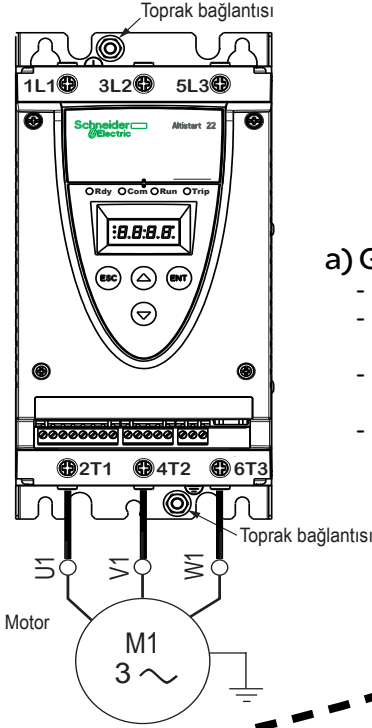
b) Kontrolü bağlayın:



- CL1 ve CL2 için kontrol beslemesinin **230V** olduğunu kontrol edin.
- Kontrol beslemesini bağlayın: CL1 ve CL2.
- Lojik girişleri bağlayın: L1 ve L2.
- Röleyi bağlayın: R2A ve R2C. (şemayı örnek alarak.)

Not:Koruma ve kontrol cihazlarının seçimi için, kataloğa veya www.schneider-electric.com.tr adresindeki kullanım kılavuzuna bağlı kalınız.

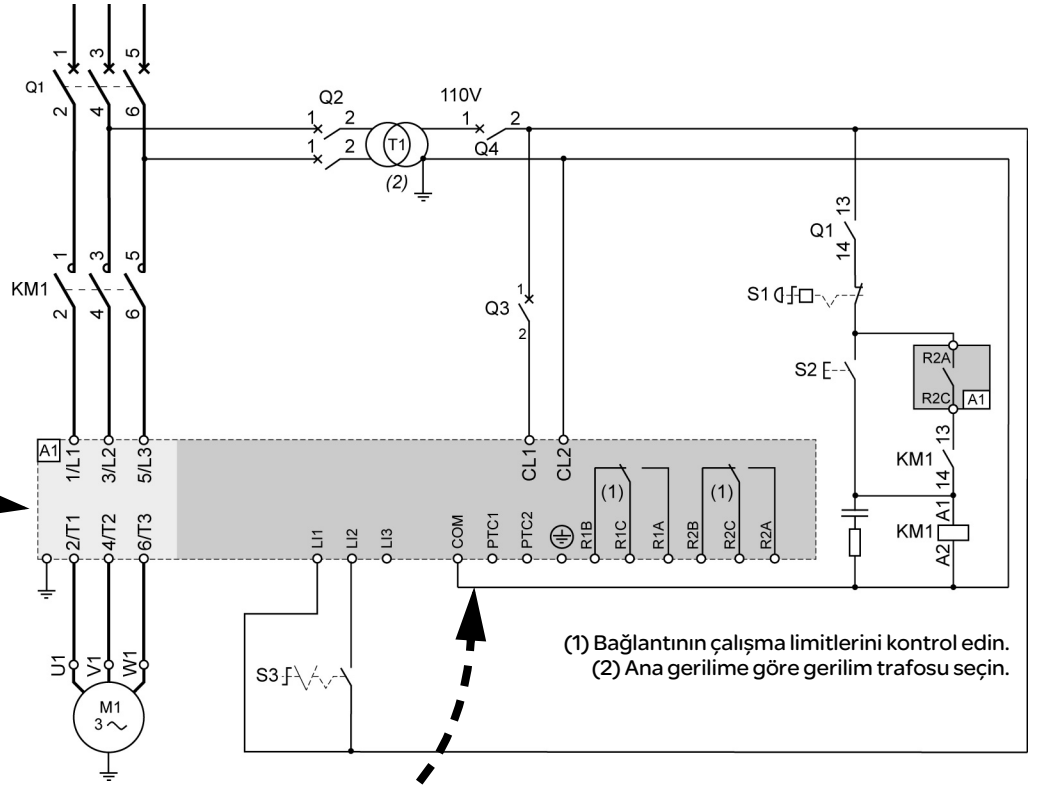
6 Yumuşak yol vericiyi bağlayın.



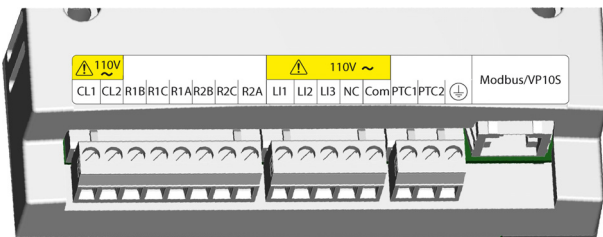
ATS22●●●S6U için 2-telli kontrol, serbest durma

a) Gücü bağlayın:

- Yumuşak yol vericiyi toprağa bağlayın.
- Yumuşak yol vericiyi hat beslemesine bağlayın: 1/L1 – 3/L2 – 5/L3.
- Yumuşak yol verici geriliminin motor gerilimi ile uyumlu olduğunu kontrol edin.
- Yumuşak yol vericiyi motora bağlayın.



b) Kontrolü bağlayın:



- CL1 ve CL2 için kontrol beslemesinin **110V** olduğunu kontrol edin.
- Kontrol beslemesini bağlayın: CL1 ve CL2.
- Lojik girişleri bağlayın: L1 ve L2.
- Röleyi bağlayın: R2A ve R2C
- CL1 ve CL2 terminallerindeki kırmızı etiketi kaldırınız.

Not: Koruma ve kontrol cihazlarının seçimi için, kataloğa veya www.schneider-electric.com.tr adresindeki kullanım kılavuzuna bağlı kalınız.

7 Kontrol Güc uygulayın.

- S3'ün açık olduğunu kontrol edin.
- Anahtarları açın: Q1, Q2, Q3 ve Q4.
- Yumuşak yol verici *r d Y* parametresini gösterecektir.



8 *U In* hat gerilimini ayarlayın.

- *conf* menüsüne ulaşmak için aşağı kaydırma ▼ düğmesine basın.
- Enter *ENT* düğmesine basın.
- *U In* parametresine ulaşmak için aşağı kaydırma ▼ düğmesine basın.
- Aşağı/yukarı kaydırma düğmesini kullanarak, ana hat gerilimi AC değerini *U In*'ye ayarlayın.
- *U In* değerini onaylamak için Enter *ENT* düğmesine basın. ▲ ▼

9 Motor Nominal Akımını *In*'ye Ayarlayın

- *conf* menüsünün içine girin.
- *In* parametresine ulaşmak için aşağı kaydırma düğmesine ▼ basın.
- Yıldız bağlantıdaki (motor tam yük akımı) motor etiketi üzerindeki nominal motor Akımına bakın, "Amperin" değerini not alın
- Aşağı/yukarı kaydırmayı kullanarak *In* değerini ayarlayın.
- *U In* değerini onaylamak için Enter butonuna *ENT* basınız.

10 Altistart 22'ye Güç uygulayın ve motoru çalıştırın.

- Kabini kapatın.
- S2 butonuna basın.
- Yumuşak yol verici *r d Y*.
- S3'ü kapatın, motor çalışmaya başlar.

Fabrika Ayarları

Altistart 22 en standart uygulamalar için fabrika yapılandırılmıştır. Eğer sizin uygulamanız için fabrika konfigürasyonu uygun değilse, www.schneider-electric.com.tr adresinden kullanım kılavuzuna başvurunuz. "Kolay bir başlangıç için" modunun içindeki yazılabilir parametrelerin listesi buradadır.

Menü	Kod	Açıklama	Fabrika ayarı	Müşteri Ayarı
<i>conf</i> Konfigürasyon	<i>ICL</i>	Yumuşak yol verici nominal akımı	Yumuşak yol verici değerine göre	
	<i>dL t R</i>	Bağlantı türü (Hat veya üçgen)	<i>L In E</i>	
	<i>U In</i>	Hat gerilimi	ATS22●●●Q aralığı: <i>400</i> Vac ATS22●●●S6-S6U aralığı: <i>480</i> Vac	
	<i>In</i>	Motor nominal akımı	Yumuşak yol verici değerine göre	
	<i>C od</i>	Ayar kilidi	<i>n L o C</i> (Kilitli değil)	
	<i>L A C</i>	Gelişmiş mod	<i>o F F</i>	
<i>SEt</i> Ayarlamalar	<i>t 9 0</i>	Başlangıç gerilimi	Giriş geriliminin % <i>30</i> 'u	
	<i>I L t</i>	Akım sınırı	<i>In</i> 'nin % <i>350</i> 'si	
	<i>t L 5</i>	Maksimum başlangıç süresi	<i>15</i> s	
	<i>A C C</i>	Hızlanma süresi	<i>10</i> s	
	<i>d E C</i>	Yavaşlama süresi	<i>F r E E</i> (Serbest Duruş)	
	<i>E d C</i>	Serbest duruş eşiği	<i>0</i>	
	<i>t H P</i>	Motor termal koruması	<i>10</i> (IEC sınıf 10)	

r d Y: motor çalışmazken, kontrol güc ve gerilimleri mevcutken, yumuşak yol verici hazırdir.

n r d Y: Güç beslemesi aktif değil iken ve kontrol gerilimi aktif iken veya güç ve kontrol beslemeleri aktif durumda L1 bağlı değil ve L2 bağlı iken (çalışma komutu).

Kısa devre değeri ve şube devre koruması (2. ve 3. sayfalarda Q1'le ifade edilen yerlerde kullanın)

and CSA gereksinimleri için önerilen sigorta değerleri. Malzemelerin, UL508 standardı ile uyumlu kullanılabilmesi için.

Yumuşak yol verici 208/600 V- 60 Hz (+10% -15%) – Standart değeri.

ATS22 Tek başına ürün	Maksimum kısa devre gerilim değeri (SCCR) X	Kısa Devre koruma grubu	
		Z1	Z2
ATS22D17●●●	5 kA	AJT40 (1)	40 A
ATS22D32●●●		AJT70 (1)	70 A
ATS22D47●●●		AJT100 (1)	100 A
ATS22D62●●●	10 kA	AJT125 (1)	125 A
ATS22D75●●●		AJT175 (1)	175 A
ATS22D88●●●		AJT200 (1)	200 A
ATS22C11●●●		AJT250 (1)	250 A
ATS22C14●●●		AJT300 (1)	300 A
ATS22C17●●●		AJT400 (1)	400 A
ATS22C21●●●	18 kA	L Sınıfı Gecikme zamanı	500 A
ATS22C25●●●		L Sınıfı Gecikme zamanı	600 A
ATS22C32●●●		L Sınıfı Gecikme zamanı	700 A
ATS22C41●●●		L Sınıfı Gecikme zamanı	800 A
ATS22C48●●●		L Sınıfı Gecikme zamanı	1000 A
ATS22C59●●●		30 kA	L Sınıfı Gecikme zamanı

Simetrik amper değerinin ___X___ rms'den fazla olmadığı uygulamalar da, gerilim maksimum 575 V ise ve ___Z1___ tarafından korunmuş ___Z2___ değeri minimum olduğu şartlarda uygundur.

(1) Ferraz Shawmut üreticisi.